

# DoorGym Advanced

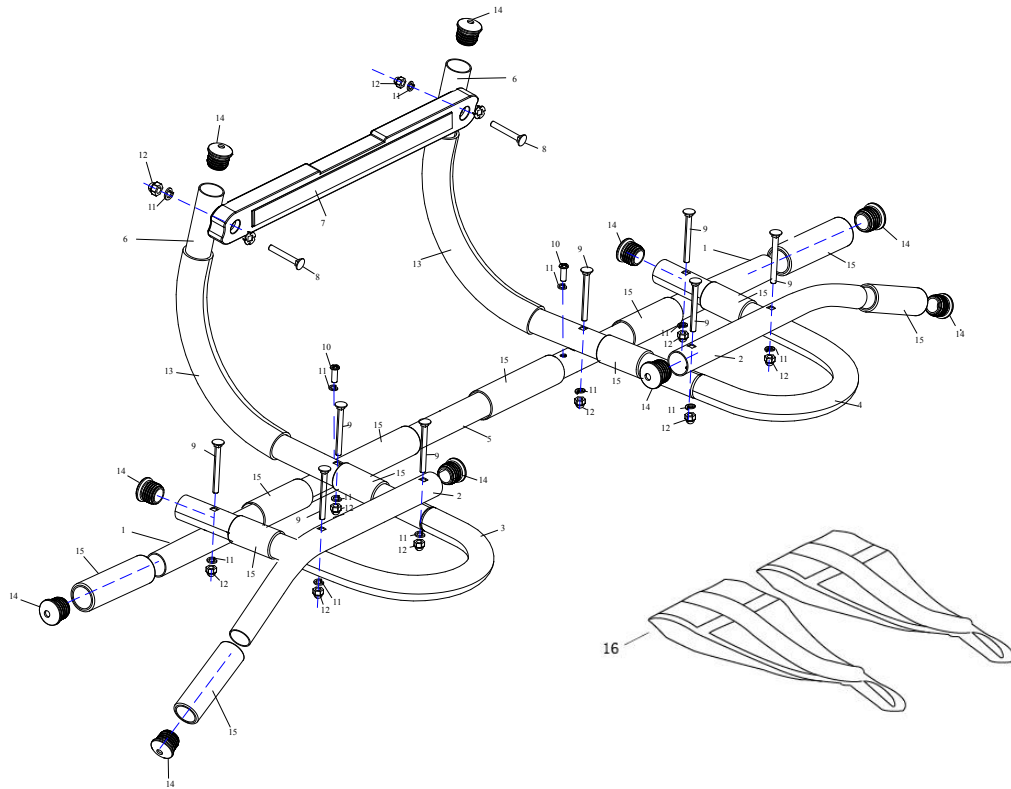


Art.nr. 300 056  
1371SE-66

## INNHold / INNEHÅLL / CONTENTS

3	Deletegning / Sprängskiss / Parts drawing
3	Deleliste / Dellista / Parts List
4	Montering / Assembly
5	<b>N</b> Reklamasjonsvillkår
6	Kontaktinformasjon
7	<b>S</b> Reklamationsvillkor
8	Kontaktinformation
9	<b>GB</b> Warranty regulations
10	Contact information

## DELETEGNING / SPRÄNGSKISS / PARTS DRAWING



## DELELISTE / DELLISTA / PARTS LIST

Del/Part#	Beskrivelse/Beskrivning/ Description	Ant/Qty	Del/Part#	Beskrivelse/Beskrivning/ Description	Ant/Qty
1	INNER BAR	2	9	M6*55 SCREW	8
2	HAND BAR	2	10	M6*16 SCREW	2
3	U BAR-LEFT	1	11	M6 WASHER	12
4	U BAR-RIGHT	1	12	M6 LOCKNUT	10
5	OUTER BAR	1	13	FOAM $\phi$ 25*200	2
6	PARALLEL BAR	2	14	$\phi$ 25 INNER CAP	10
7	CROSS BAR	1	15	FOAM $\phi$ 25*100	12
8	M6*45 SCREW	2	16	ARM BANGER	2
				WRENCH	1

## MONTERING

N

Fest to Inner Bar (1) til Outer Bar (5) med M6 \* 16 Screw (10) og M6 washer (11).  
Fest U Bar-Left (3) og Parallel Bar (6) til Outer Bar (5) med M6 \* 55 Screw (9), M6 washer (11) og M6 Locknut (12). Gjør det samme på høyre som på venstre.

Fest Hand Bar (2) til U Bar-Left (3) med M6 \* 55 Screw (9), M6 washer (11) og M6 Locknut (12). Gjør det samme på høyre som på venstre.

Fest Cross Bar (7) til Parallell Bar (6) med M6 \* 45 Screw (8), M6 washer (11) og M6 Locknut (12).

**All trening medfører en viss risiko, også bruk av dette produktet. All trening og bruk av dette produktet er på eget ansvar.**

## MONTERING

S

Fäst två Inner Bar (1) till Outer Bar (5) med M6 \* 16 Screw (10) och M6 Washer (11).  
Fäst U Bar-Left (3) och Parallell Bar (6) till Outer Bar (5) med M6 \* 55 Screw (9), M6 Washer (11) och M6 Locknut (12). Gör samma sak på höger som med vänster.

Fäst Hand Bar (2) till U Bar-Left (3) med M6 \* 55 Screw (9), M6 Washer (11) och M6 Locknut (12). Gör samma sak på höger som med vänster. Fäst Cross Bar (7) till Parallell Bar (6) med M6 \* 45 Screw (8), M6 Washer (11) och M6 Locknut (12)

**All träning innebär vissa risker, och det gäller även när denna produkt används. All träning med och användning av denna produkt sker på eget ansvar.**

## ASSEMBLY INSTRUCTION

GB

Attach two Inner Bar (1) to the Outer Bar (5) with M6\*16 Screw (10) and the M6 Washer (11). Attach the U Bar-Left (3) and the Parallel Bar (6) to the Outer Bar (5) with M6\*55 Screw (9), M6 Washer (11) and M6 Locknut (12). The right is the same with the left.

Attach the Hand Bar (2) to the U Bar-Left (3) with M6\*55 Screw (9), M6 Washer (11) and M6 Locknut (12). The right is the same with the left.

Attach the Cross Bar (7) to the Parallel Bar (6) with M6\*45 Screw (8), M6 Washer (11) and M6 Locknut (12)

**All training involves some risk, also the use of this product. All training and use of this product is at your own risk.**

## RETNINGSLINJER FOR REKLAMASJONSBEHANDLING

N

Reklamasjonsbestemmelsene omhandler produkter brukt til hjemmetrening. For bedriftsmarkedet finnes egen oversikt over garantibestemmelser for semi-proff utstyr.

Komponentene som trimutstyr er satt sammen av er i hovedsak delt inn i tre hovedgrupper; **Slitedeler**, **Andre utskiftbare komponenter** og **Konstruksjon/rammeverk**.

Med **Slitedeler** menes deler som man ved normal bruk vil måtte påregne og bytte ut med jevne mellomrom. Herunder sorterer deler som bremseklosser, trinser, vaiere, justeringsskruer kulelager, strikker, fjærer og lignende. Ifølge kjøpslov/forbrukerkjøpslov er det ingen lovfestet reklamasjonsrett på slike deler. Men vi gir ett års garanti på disse delene.

*NB. For at det skal være tillatt å markedsføre eller omtale kjøpsvilkår som en GARANTI, forutsetter det at de gir kjøper vesentlig bedre rettigheter enn det som følger av loven. Normal REKLAMASJONSRETT er **ulovlig** å omtale som GARANTI i salgs- eller markedsføringsmateriell.*

Med **Andre utskiftbare komponenter** menes alle andre løse deler som finnes på apparatene. Eksempler på slike deler kan være seteputer, polstringer, pedaler, treningscomputere og annen elektronikk. På denne typen deler gjelder den lovfestede reklamasjonsretten på to år, forutsatt at de ikke er utsatt for unormal ytre påvirkning.

Unntatt fra denne kategorien er motorer til tredemøller.

For alle tredemøllemotorer gjelder en fem års reklamasjonsrett, forutsatt at de ikke er utsatt for unormal ytre påvirkning eller unødvendig slitasje gjennom manglende vedlikehold.

Med **Konstruksjonsdeler / rammeverk** menes hovedbestanddelene i treningsapparatet, dvs. stålkonstruksjoner og tilhørende sveisesømmer.

For denne typen deler gjelder en fem års reklamasjonsrett, forutsatt at de ikke er utsatt for unormal ytre påvirkning.

Lengre garantier/livstidsgarantier på rammeverk vil evt. være spesifisert for hvert enkelt produkt.

## **VIKTIG VEDRØRENDE SERVICE**

**N**

Om det skulle oppstå problemer av noe slag, ber vi dere kontakte Mylna servicesenter. Her sitter det konsulenter med spesiell kompetanse til å hjelpe deg med spørsmål rundt produktet, montering eller feil og mangler. Du kan også se på hjemmesiden [www.mylناسport.no/service](http://www.mylناسport.no/service). Her vil det ligge mye nyttig informasjon rundt produktene.

**VI ØNSKER AT DU SKAL KONTAKTE OSS FØR DU EVENTUELT GÅR TILBAKE TIL BUTIKKEN MED PRODUKTET:**

Kundeservice: 32 27 27 27 (Danmark +45 – 70 24 18 60)

Når du kontakter oss bør du ha denne brukerveiledningen tilgjengelig.

### **BESTILLING AV RESERVEDELER:**

Kontakt eller skriv til:

Kundeservice: 32 27 27 27 (Danmark +45 – 70 24 18 60)

Mail: [service@mylnاسport.no](mailto:service@mylnاسport.no)

Når du bestiller reservedeler er det viktig at du tar med følgende informasjon:

- Modellnummeret på produktet.
- Navnet på produktet.
- Nummeret på reservedelene (se delectegning og delecte lengst frem i manualen)

## REKLAMATIONSVILLKOR

S

Reklamationsvillkoren omfattar produkter som endast användts till hemmaträning  
För företagsmarknaden gäller egna villkor.

Villkoren omfattar **slitdelar**, **andra utbytbara komponenter** och **konstruktion/ramverk**.

Med **slitdelar** avses delar som man vid normal användning måste räkna med att byta ut med jämna mellanrum. Härunder inräknas delar som bromsklossar, linhjul, vajrar, justeringsskruvar, kullager, gummiband, fjädrar och liknande.

För dessa delar finns det ingen reklamationsrett enligt de lagstadgade rättigheterna i konsumentköplagen. Men vi ger ett års garanti på dessa delar.

Med **andra utbytbara komponenter** avses alla andra lösa delar som finns på apparaterna. Exempel på sådana delar kan vara sadeldynor, överdrag, pedaler, träningsdatorer och annan elektronik. För denna typ av delar gäller en 3 års reklamationsrett, under förutsättning att delarna inte utsatts för onormal yttre påverkan.

Motorer till löpband är undantagna från denna kategori.

För alla löpbandsmotorer gäller en 5 års reklamationsrett, under förutsättning att de inte utsatts för onormal yttre påverkan eller onödigt slitage genom bristfälligt underhåll.

Med **konstruktionsdelar/ramverk** avses träningsredskapets huvuddelar, dvs. stålkonstruktioner och tillhörande svetsfogar.

För denna typ av delar gäller minimum 5 års reklamationsrett. Eventuella längre garantier/livstidsgarantier specificeras för varje enskild produkt.

## **VIKTIGT BETRÄFFANDE SERVICE**

Om det skulle uppstå problem av något slag, ber vi dig kontakta Mylna's servicecenter. Här sitter det konsulter med speciell kompetens för att hjälpa dig med frågor som rör produkten, montering eller fel och brister.

Du kan även gå till hemsidan [www.mylناسport.se/service](http://www.mylناسport.se/service). Här kommer det att finnas mycket information om produkterna.

**VI VILL HELST ATT DU KONTAKTAR OSS INNAN DU EVENTUELLT GÅR TILLBAKA TILL BUTIKEN MED PRODUKTEN:**

**Kundtjänst: 036-452 53**

När du kontaktar oss bör du ha denna bruksanvisning tillhands.

## **BESTÄLLNING AV RESERVDELAR**

Ring eller e-posta till:

Kundtjänst: 036-452 53

E-post: [service@mylnasport.se](mailto:service@mylnasport.se)

När du beställer reservdelar är det viktigt att du uppger följande information:

- Träningsredskapets modellnummer
- Produktens namn
- Reservdelsnummer (se sprängskissen och dellistan längst fram i manualen)



## WARRANTY REGULATIONS

GB

The warranty regulations apply for products that are used for home exercise. For the corporate market, there are specially adapted products and separate warranty regulations apply.

Exercise equipment consist mainly of three component categories; ***Wearing parts***, ***Other replaceable labour parts***, and ***Frame / Structure***.

By **Wearing parts** is implied parts that will eventually be worn down through normal use, and thereby need to be replaced regularly. Included in this category will come breaking pads, wires, pulleys, adjustment screws, ball bearings, rubber bands, springs etc.

Normally, there is no statutory right to bring forth claims for such parts, but we offer a 1 year warranty for these parts.

By **Other replaceable labour parts** is implied all other replaceable parts on the machine or device. Examples of such parts could be seat cushions, foam padding, pedals, exercise computers and other electronics. For the consumer market, a 2 year restricted warranty applies for these parts, provided that they have not been subjected to negligence or error in handling or storing, wrong assembly, unsuitable use or unauthorized or improper repairs.

Excluded from this restriction are treadmill motors.

For all treadmill motors, there is a 5 year warranty, provided that they have not been subjected to negligence in maintenance, or unauthorized or improper repairs.

By **Frame/structure** is implied all the parts of the load-bearing steel frame, and its welding seems and joints.

For these parts, the warranty time for a minimum of 5 years is applied. Longer warranties and/or life time warranties will specified in the product information for each individual machine or device.

## IMPORTANT REGARDING SERVICE

Should you experience problems of any kind with the product, please contact Mylna's service centre. Here you will meet advisors especially trained to assist you, regarding the product, assembly or flaws, defects and shortcomings.

Please feel free to visit our web-site [www.mylناسport.no/service](http://www.mylناسport.no/service). Here you will also find useful information regarding our products.

**WE URGE YOU TO CONTACT OUR SERVICE DEPT. PRIOR TO BRINGING THE PRODUCT BACK TO THE RETAILER**

**CUSTOMER SERVICE: +47 - 32 27 27 27**

Please keep this manual at hand upon contact.

## ORDER OF SPARE PARTS

Call or write to

Customer service: +47 - 32 27 27 27

Mail: [service@mylnاسport.no](mailto:service@mylnاسport.no)

When ordering spare parts, please have the following information ready.

- Model number of the product
- Name of the product
- The spare part's number (please see the parts drawing and parts list)



Leverandør:  
Mylna Sport AS  
Postboks 244  
3051 Mjøndalen  
Norge  
E-post: [post@mylnاسport.no](mailto:post@mylnاسport.no)  
[www.abilica.no](http://www.abilica.no)  
[www.mylناسport.no](http://www.mylناسport.no)

Leverantör:  
Mylna Sport AB  
Box 181  
56624 Habo  
Sverige  
E-post: [info@mylnاسport.se](mailto:info@mylnاسport.se)  
[www.abilica.se](http://www.abilica.se)  
[www.mylناسport.se](http://www.mylناسport.se)

Supplier:  
Mylna Sport AS  
P.O. Box 244  
N-3051 Mjøndalen  
Norway  
E-mail: [post@mylnاسport.com](mailto:post@mylnاسport.com)  
[www.abilica.com](http://www.abilica.com)  
[www.mylناسport.com](http://www.mylناسport.com)